



# Vejledning til Kemidata

Version 1.0

# Introduktion

Kemidata giver mulighed for at udtrække data om miljøet filtreret på emne, område og periode. Du har mulighed for at downloade de fremsøgte resultater i csv format, samt se grafer for resultater for kemiparametre, stofgrupper og kontinuerlige målinger.

På Kemidata kan du finde undersøgelses- og analyse/måleresultater fra undersøgelser foretaget i søer, åer og vandløb (fra VanDa-systemet), spildevand, badevand, regnbetingede udløb, akvakulturanlæg (PULS-systemet) og kontinuerlige målinger bestående af live data fra loggere i åer og vandløb.

Følgende brugermanual er en beskrivelse af, hvordan funktionaliteten i Kemidata benyttes. Det er derfor ikke en faglig vejledning i, hvordan data kan fortolkes eller benyttes. Denne viden forventes brugerne at få fra deres egne organisationer, eller evt. via datatekniske anvisninger fra Miljøstyrelsen. I Kemidata kan man filtrere i data fx kemiske parametre og geografi og herefter downloade disse resultater til Excel for videre analyser og bearbejdning.

## Adgang

Du finder Kemidata på flg. webadresse: <https://kemidata.miljoportal.dk>

Kemidata kræver ikke login for at kunne benyttes.



Bemærk at Kemidata er optimeret til Google Chrome. Vi anbefaler derfor at denne browser benyttes når du arbejder i Kemidata.

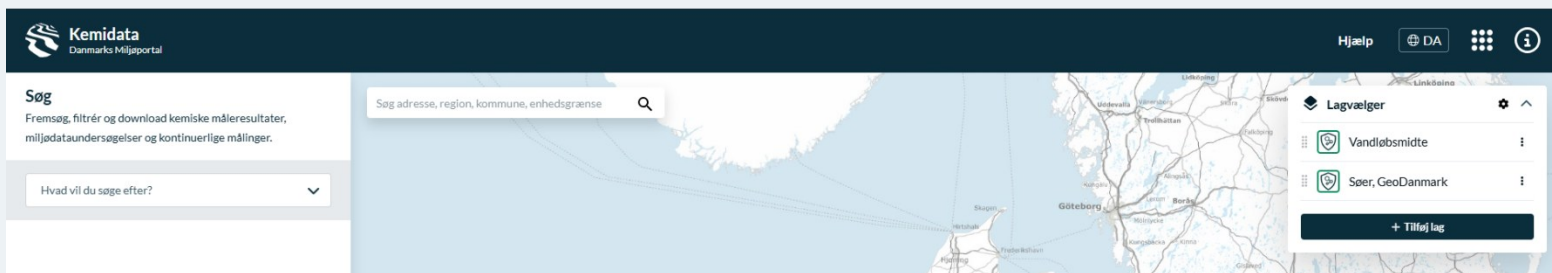
# Vejledning til SYSTEM

Vejledning til Kemidata	1
Introduktion	2
Start og topmenu	4
Fremsøg resultater	5
Har du brug for hjælp?	13

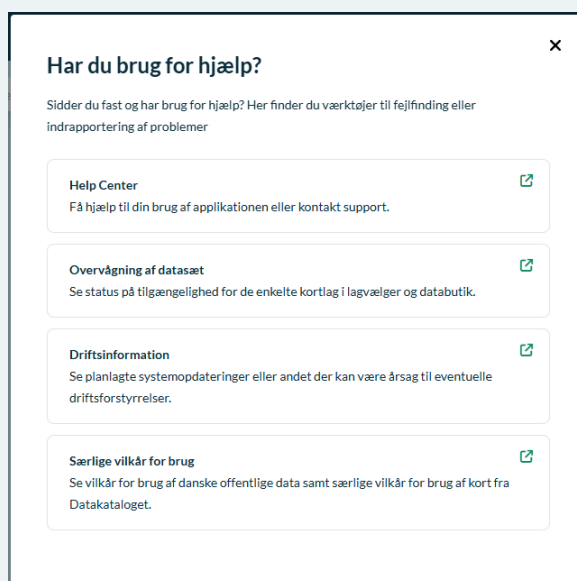
# Start og topmenu

Når du besøger Kemidata vil du udover kortet som fylder næsten hele siden, blive mødt af et panel i venstre side som indeholder de forskellige muligheder og fremsøgningsfiltre.

Øverst skærbilledet ses en menubjælke som indeholder forskellige links og hjælpefunktioner. Disse uddybes herunder.



## Hjælp



Når du trykker på "Hjælp" vil der åbnes en dialogboks, med flere forskellige muligheder for hjælp. Se herunder.

Her har man mulighed for at åbne HelpCenteret hvor der findes guides og videoer til brugen af de forskellige systemer hos Danmarks Miljøportal. Der er derudover links til overvågning af datasæt, driftsinformation og vilkår for brug.

## Sprog

Ved siden af "Hjælp" finder man sprogskifte funktionaliteten, hvor man har mulighed for at skifte mellem engelsk og dansk sprog i systemet.

## Send Mig Videre

Ikonet med de 9 prikker er en menu, der giver mulighed for at åbne øvrige relevante systemer hos Danmarks Miljøportal. Her er det muligt at åbne Danmarks Arealinformation.

## Fremsøg resultater

I venstrepanelet finder man de fremsøgningsmuligheder og filtre man skal specificere for at fremsøge data. Først skal man vælge hvilken type af data man ønsker at søge efter. Man kan vælge mellem "Kemiparametre og stofgrupper", "Miljødataundersøgelser", "Kontinuerlige målinger" og "Sted".

### Søg

Fremsøg, filtrér og download kemiske måleresultater, miljødataundersøgelser og kontinuerlige målinger.

Hvad vil du søge efter? ^



#### Kemiparametre og stofgrupper

Søg efter kemiske stoffer eller stofgrupper.



#### Miljødataundersøgelser

Søg efter miljødataundersøgelser af fx vandmiljø, elektrofiskeri, vegetation og badevand.



#### Kontinuerlige målinger

Søg efter tidsseriedata af vandstand, vandføring og andre parametre i fx vandløb.



#### Sted

Søg efter et specifikt sted, fx målesteder, hvor undersøgelser er foretaget eller planlagt. Dette er nyttigt, når du vil fokusere på data fra bestemte geografiske punkter eller overvågningsstationer.

## Kemiparametre og stofgrupper

Når denne type er valgt, har man nu mulighed for at angive hvilke(n) stofparametre eller stofgruppe(r) man ønsker at fremsøge samt hvilke(t) undersøgelsesområde man er interesseret i (eg. sø, badevand, vandløb). Det er ikke obligatorisk at specificere et undersøgelsesområde, og det er muligt for at vælge flere. Under "Filtre" kan du vælge at filtrere yderligere på Dataejer, Lokationsejer, Operatør, Dato, Prøvested og Stedtype. Søgningen foretages nu på baggrund af de valgte filtre og kortudsnittet. Se mere om resultatvisning under afsnitte længere nede i denne vejledning.

The screenshot shows a search interface for chemical parameters and substances. At the top, there is a header with a flask icon and the text "Kemiparametre og stofgrupper" and a close button (X). Below this, there is a section titled "Parameter eller stofgruppe" with a search input field containing "1-Butanol" and a dropdown arrow. Below the input field is a link "Se parameterlisten" with an external link icon. There is another search input field containing "Sø" and a dropdown arrow. Below this, there is a "Filtre" section with a count of 3 and a "Nulstil filtre" button. The filters include: "Dataejer: Favrskov kommune", "Lokationsejer", "Operatør", "Dato: 14.05.2020 - 20.05.2026", "Prøvested", and "Stedtype: Sø".

## Miljødataundersøgelser

Her er der mulighed for at fremsøge undersøgelser ved at filtrere efter de forskellige undersøgelsestyper som data kan være registreret under. I listen øverst vælges først de(n) ønskede undersøgelsestype(r). Her kan man også vælge "alle". Dernæst kan man filtrere yderligere på Dataejer, Lokationsejer, Operatør, Dato, Prøvested og Stedtype. Søgningen foretages nu på baggrund af de valgte filtre og kortudsnittet. Se mere om resultatvisning under afsnitte længere nede i denne vejledning.

🎯 Miljødataundersøgelser ✕

Undersøgelsestype

Bunddyr - Sø ✕ ▾

---

^ **Filtre** 1 ↻ Nulstil filtre

Dataejer: Miljøstyrelsen ▾ Lokationsejer ▾ Operatør ▾

Dato ▾ Prøvested ▾ Stedtype ▾

## Kontinuerlige målinger

Her er der mulighed for at tilgå data bestående af tidsserier. Først angives hvilken eller hvilke undersøgelsestyper, man vil fremsøge. Her kan du også vælge at filtrere yderligere på Dataejer, Lokationsejer, Operatør, Dato, Prøvested og Stedtype. Søgningen foretages nu på baggrund af de valgte filtre og kortudsnittet. Se mere om resultatvisning under afsnitte længere nede i denne vejledning.

📊 Kontinuerlige målinger ✕

Undersøgelsestype

Vandføring ✕ ▾

---

^ **Filtre**

Lokationsejer ▾ Operatør ▾ Dato ▾ Prøvested ▾

Stedtype ▾

## Steder

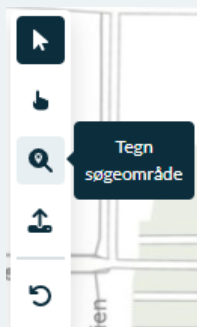
Her er der mulighed for at tilgå data baseret på specifikke steder (Før kaldt Stationer). Ved denne indgang er det muligt af fremsøge steder med StedID eller StedNavn. Her kan også fremsøge steder udelukkende via filtrering uden søgeord. Det er muligt at fremsøge steder på Dataejer, Lokationsejer, Operatør og Stedtype. Søgningen foretages nu på baggrund af de valgte filtre, evt. søgeord og kortudsnittet. Se mere om resultatvisning under afsnittet længere nede i denne vejledning.

## Søgeområde

For alle typer af fremsøgning skitseret ovenfor, kan man afgrænse søgningen geografisk. Brug søgefeltet øverst i venstre hjørne til at indtaste en adresse eller panorér og zoom i kortet for at vælge det ønskede søgeområde. Som udgangspunkt vil det aktuelle kortudsnit der bruges som geografisk afgrænsning af søgeområdet.



Udover muligheden for at bruge hele det viste kortudsnit som søgeområde, kan man også definere sit søgeområde vha. værktøjslinjen i venstre side af kortet.

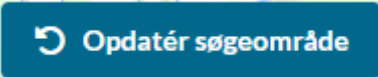


Funktionen "Tegn område" i det lille værktøjspanel i venstre side kan bruges til at indtegne et ønsket søgeområde i kortet. Klik på "loop"-ikonet og tegn søgeområdet ved at klikke i kortet. Når man tegner et område, skal man huske at dobbelt klikke på det afsluttende punkt man sætter, eller føre det sidste punkt hen til starten for at færdiggøre geometrien.

Det er også muligt at indlæse en geometri, som kan benyttes som afgrænsning for søgningen.

Med pegefinger-ikonet kan man udpege objekter i kortet for at få information om udpegede objekt. Det udpegede objekt (fx en sø) udvælges som søgeområde ved klik på det.


Vil man fjerne et indtegnet søgeområde, kan man klikke på "nulstil" nederst i det lille værktøjspanel. Såfremt man ikke har valgt en anden søgegeometri, end kortudsnittet, er det området indenfor den blå firkant rundt langs kanten på kortet som vil blive brugt som den

A blue button with a white circular arrow icon and the text "Opdatér søgeområde".

geografiske afgrænsning for søgningen. Hvis man panorerer i kortet efter man har foretaget en søgning, så opdateres søgeområdet først til det nye udsnit når man har klikket på "Opdatér søgeområde" øverst i midten på kortet.

## Filtrering og tidsperiode

Søgningen kan begrænses til at omfatte resultater fra et bestemt tidsinterval. Der kan angives både en start og en slutdato:

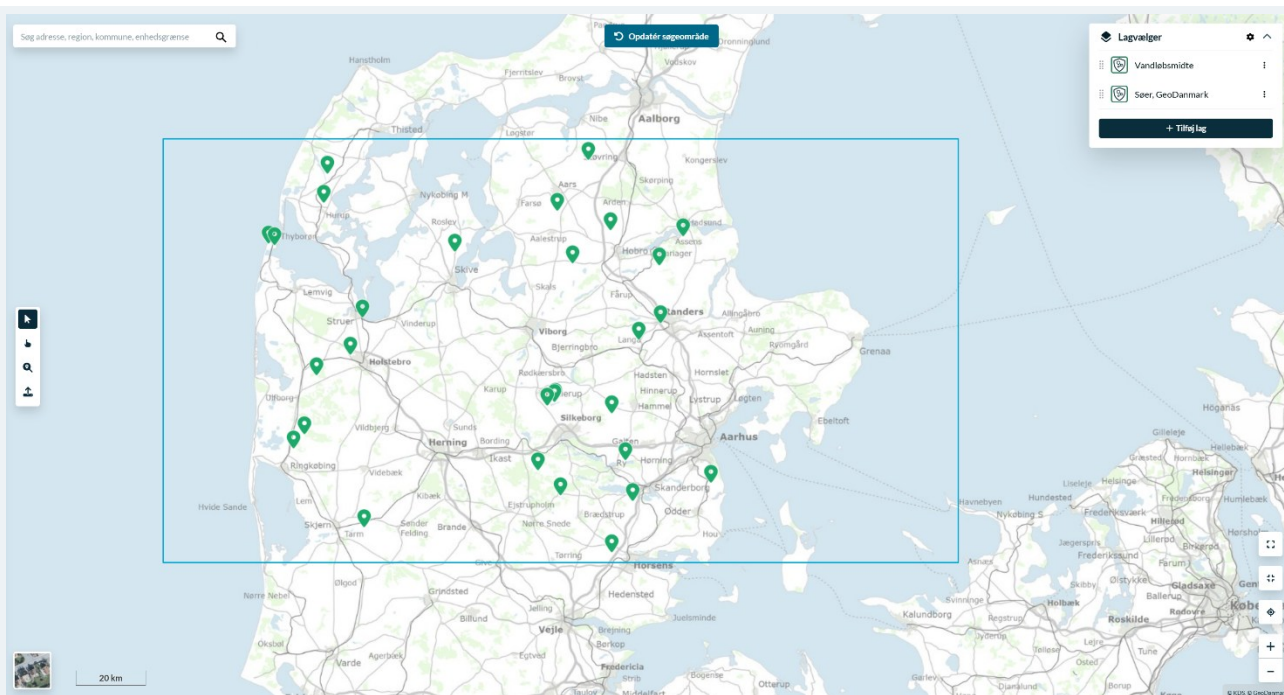
A dropdown menu titled "Dato" with an upward arrow. It contains three items: "Fra dato" with a calendar icon, "Til dato" with a calendar icon, and a checkbox labeled "Søg kun i resultater fra seneste undersøgelse".

Dato ^	
Fra dato	📅
Til dato	📅
<input type="checkbox"/>	Søg kun i resultater fra seneste undersøgelse

Desuden kan søgningen begrænses til kun at vise resultater af den seneste undersøgelse for hver af de fremsøgte steder. Dette kan gøres ved at sætte flueben i kassen "Søg kun i resultater fra seneste undersøgelse". Resultaterne passer naturligvis med de øvrige søgefiltre. Dvs. at har man for eksempel valgt at søge efter fisk i søer i Varde kommune og vælger "Søg kun i resultater fra seneste undersøgelse" vil man få resultaterne for én undersøgelse for hvert sted i Varde kommune hvor der er foretaget en fiskeundersøgelse i stedtypen "Sø". Den undersøgelse, der medtages for hvert sted, vil være den der er foretaget sidst.

## Kortvisning

Kortet bruges dels til at definere søgeområdet for en søgning og dels til at vise stedet, som de fremsøgte resultater er knyttet til. Som default vises kortet som skærmbillede, men seneste forårs ortofoto kan klikkes på i nederste højre hjørne. I nederste højre hjørne vises zoom taster samt "zoom til din nuværende position"-knappen. Du kan også tilføje flere lag til kortvisningen i lagvælgeren i højre side. Her kan du tilføje lag, som kan kunne være



relevante i forbindelse med at man ser søgeresultaterne i kortet – fx beskyttede områder eller andet. Som standard er lagene Vandløbsmidte og Søer allerede tilføjet til lagvælgeren, men under "Tilføj lag" kan man fremsøge lag fra hele Danmarks Miljøportals databutik og tilføje dem til kortvisningen.

## Grafer

For resultater kan du tilgå grafer, som viser udvikling over tid. Fremsøg ønskede parameter eller undersøgelse, og klik på et resultat i kortet. I venstre side ses detaljevisningen for søgningen, kan du åbne grafvisningen ved at klikke på det grønne graf-ikon.

16000030 - LYBY-GRØNNING GRØFT,... Vandløb X  
Miljøstyrelsen

Kemiparametre og stofgrupper

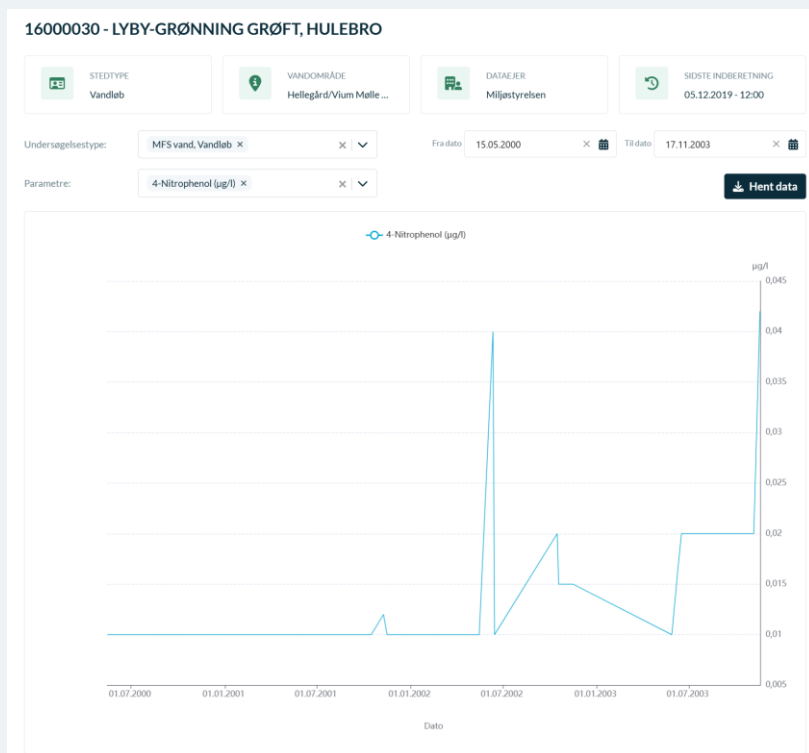
24 søgeresultater [Download alle på lokation](#)

Første resultat	Seneste resultat
15.05.2000	17.11.2003

**4-Nitrophenol**  
Første: 15.05.2000 Sidste: 17.11.2003 [Graf](#) [Download](#)  
24 resultater Stancode: 453 [↗](#)

[Se station i Vanda \(Kræver login\) ↗](#)

I grafvisningen åbner grafen for den fremsøgte parameter fra første til sidste nye resultat. Det er muligt at justere tidsintervallet. Derudover ses detaljer om stedstype, vandområde, dataejere og sidste indberetning. Det er også muligt at få vist resultater fra andre parametre og undersøgelser, som er foretaget det samme sted. Det er hertil muligt at få vist op til fem forskellige resultater i grafen.



## Resultatvisning og download

Placeringen af de fremsøgte resultater ses som knappenåle i kortet. Ved at klikke på en af knappenålene vises flere oplysninger i venstre side. Her ses oplysninger omkring den pågældende lokation. Man kan se enkelte relevante detaljer som fx hvad det er for en type sted, seneste resultat, og hvor mange søgeresultater som matcher ens filtrering ved det pågældende sted. Under kortet ses resultaterne i et samlet overblik (se billede nedenfor), hvorfra det er muligt at downloade alle data for de fremsøgte resultater. Resultaterne kan downloades enkeltvis eller samlet (Download alle).

**Kemidata**  
 Danmarks Miljøportal

16000053 - HELLEGÅRD Å, TINDSKO

1 søgeresultat  
 Følske resultat: 26.02.2024  
 Seneste resultat: 26.02.2024

3-Methylphenol  
 Parameter: 36.03.2004, Status: 36.03.2004  
 Resultat: 4037.02  
 Stations / Vands (kræver login)

Find data i miljøportals andre systemer:  
 Danmarks Arealinformation  
 Artdata

Resultater	Antal resultater	Antal undersøgelser	Første resultat	Seneste resultat
3-Methylphenol	541	355	16.01.1996	07.05.2026
4-Nitrophenol	1.137	819	16.01.2000	17.12.2025
Acetone	195	16	11.12.1996	29.09.2022

## Har du brug for hjælp?

Du kan finde vejledninger og korte introduktionsvideoer her

[Danmarks Miljøportals Help Center](#)

Hold dig opdateret på [miljoportal.dk](https://miljoportal.dk)

Har du spørgsmål, er du velkommen til at kontakte Danmarks Miljøportal

Vores support er åben fra 09.00 – 14.00 alle hverdage

+45 31 50 15 70

[support@miljoportal.dk](mailto:support@miljoportal.dk)

## Danmarks Miljøportal

Danmarks Miljøportal er et fællesoffentligt partnerskab ejet af staten, kommunerne og regionerne, der har til formål at understøtte digital miljøforvaltning i Danmark.

## Kontakt

Danmarks Miljøportal  
1780 København V  
Nyropsgade 30

**EAN**  
nr: 5798000871007

**CVR:** 29776938

**Tlf.:** + 45 31 50 15 70

... . . .